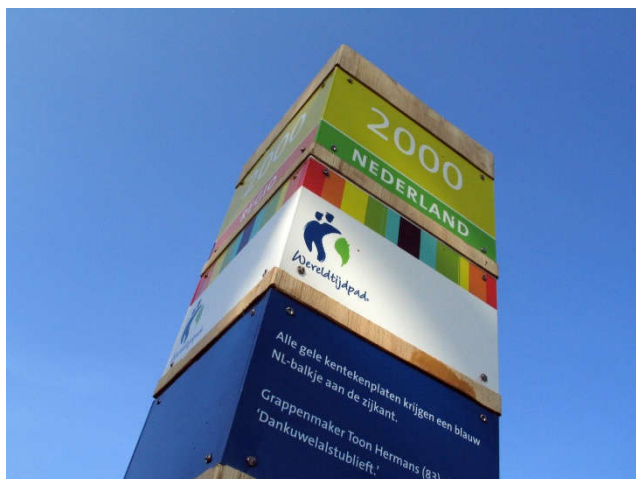


## De ijskoude start van Rijssen-Holten

Fietsen door een landschap met 200.000 jaar oude sporen



### Startpunt

Millenniumpaal 2000 achterzijde station Holten. Maar omdat het een rondgaande fietsroute betreft, is het mogelijk bij elke aangegeven stop te starten.

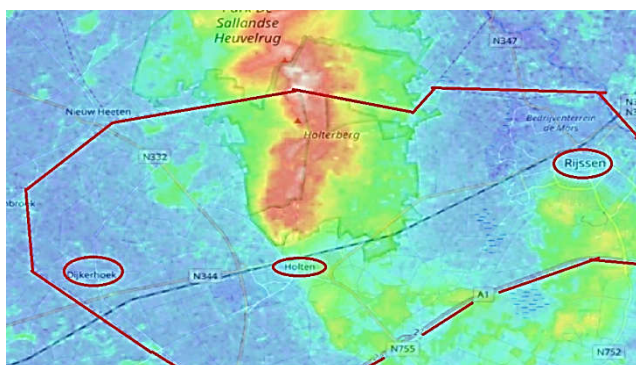
### Andere startpunten

- Gemeentehuis, Rijssen (routebeschrijving: 13)
- Vakantiepark De Lindenberg, Holten (routebeschrijving: 48)

### Lengte

43 km over verharde wegen en fietspaden.

### Maar eerst een stukje prehistorie...



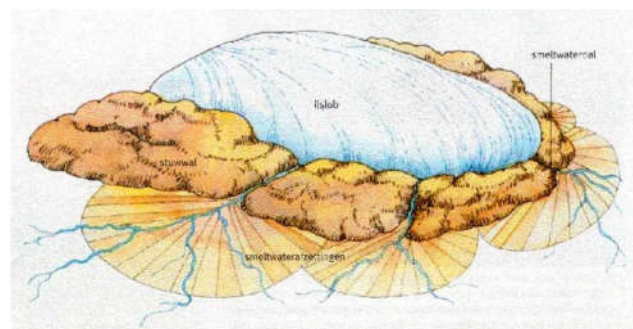
De rode lijn op deze hoogtekaart geeft de gemeentegrens van Rijssen-Holten aan. De belangrijkste plaatsen Rijssen, Holten en Dijkerhoek zijn omcirkeld. De gekleurde vlakken geven de hoogteligging aan. Bruin is hoger dan 40 meter, geel

en groen tussen 15 en 40 meter, het blauwe gebied ligt lager dan 15meter +NAP. Deze hoogteverschillen hebben we vooral te danken aan de twee ijstijden, die de wereld de laatste 200.000 jaar heeft meegemaakt. In de voorlaatste ijstijd kwamen de gletsjers uit Scandinavië tot Midden-Nederland.



Deze gletsjers hebben de stuwwallen gevormd. Voorbeelden van zo'n stuwwal in onze omgeving zijn de **Sallandse Heuvelrug** (centraal op de hoogtekaart) en wat oostelijker ten zuiden van Rijssen de **Rijsserberg**.

Ten noorden van het dorp Holten wordt de stuwwal **Holterberg** genoemd ten zuiden van Holten heet de stuwwal **Zuurberg** (zuiderberg) en **Beuseberg**. Min of meer parallel aan de A1 ligt ook een stuwwal de **Borkeld**.

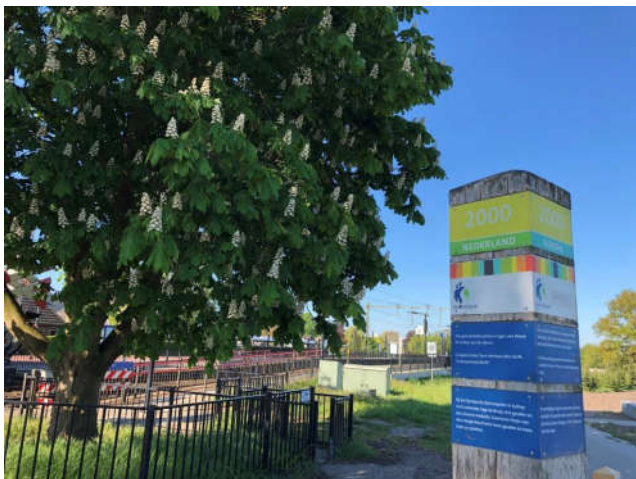


In het blauwe gebied lagen dikke gletsjers van wel 300 meter dik (zie: afbeelding). Aan het einde van de ijstijd, toen de gletsjers waren gesmolten, was het landschap bedekt met zwerfkeien en keileem (fijngemalen stenen).

Het blauwe gebied is na het afsmelten van de gletsjers opgevuld met een dik pakket zand. Dit fijne zand is hier afgezet in de laatste ijstijd. Ons land was toen niet bedekt met gletsjers, maar het was een gebied met een klimaat als nu in Noord-Canada. Door het ontbreken van begroeiing had de wind vrij spel. Deze laatste ijstijd is nu al weer zo'n 10 000 jaar afgelopen.

# Start

## Jaarpaal 2000 van het Wereldtijdpad



Millenniumpaal 2000 achter station Holten



Zicht op kunstwerk 'De beuk', Holten

### Kunstwerk 'De beuk'

- Het kunstwerk (2019) stelt een omgevallen beuk voor. U staat op een hoogte van ca. 21 m boven NAP (Normaal Amsterdams Peil = gemiddeld zeeniveau). Ook als Nederland ooit onder water zou komen te staan, houdt je hier droge voeten...
- Rechts van de Beukenlaan ligt de Holterenk (enk of es = gemeenschappelijke akker).

1. Rijd van jaarpaal 2000 via het fietspad aan de achterkant van het station in de richting Bathmen/Deventer tot de rotonde.
2. Rechtsaf richting Raalte via de Burgemeester van de Borchstraat en de Raalterweg (de route loopt parallel aan de voet van de Holterberg).
3. Bij paddestoel 21684/001 rechtsaf: via de Helhuizerweg in de richting van Haarle.
4. Bij paddestoel 20149/001 schuin rechts het 'fietspad' op. De route gaat hierna omhoog van ca. 15 m. +NAP tot ca. 50. +NAP.

5. Bij paddestoel 22277/001 rechtsaf: Plaggenweg. Fiets deze weg helemaal uit tot aan de andere kant van de stuwwal.
6. Einde weg linksaf: Lichtenbergerweg (geen apart fietspad) tot T-splitsing met Lichtenbergerdijk.

### 1<sup>e</sup> stop: Paddenstoel 20503

- Hoogte: ca. + 11 m NAP.
- In Oost-Nederland worden hoger gelegen wegen 'dijken' genoemd. Ze lopen meestal door natte gebieden.
- Deze route loopt door agrarisch gebied dat pas in de 19<sup>e</sup> eeuw in cultuur is gebracht.



Kruising Lichtenbergerweg / Lichtenbergerdijk

7. Rechtsaf: Ligtenbergerdijk volgen tot wildrooster (fietsknooppunt 87).



Elsenerbeek bij woonwijk Veeneslagen, Rijssen

### 2<sup>e</sup> stop: Fietsknooppunt 87.

- Hoogte: ca. + 10 m NAP.
- In de verte rechts de Holterberg.
- Vanaf dit punt rijden we straks stroomopwaarts langs de **Elsenerbeek** (door de vegetatie soms nauwelijks zichtbaar).
- De beek is na 2010 aangelegd om overtollig water (o.a. kwelwater van de Rijsser- en Holterberg) uit het dal af te voeren.
- De Elsenerbeek mondt ten noorden van Rijssen uit in de Regge.
- Het beekdal is een ecologische zone die de natte natuur van de Regge verbindt met de droge natuur van beide stuwwallen. Koeien en paarden spelen een rol in het beheer.

8. Rechtsaf (Akerdijk volgen tot kruispunt met de ventweg langs de Holterstraatweg).

### 3<sup>e</sup> stop: kruispunt Akkerdijk/Holterstraatweg

- Hoogte: ca. + 11 NAP.
- We steken eerst de Elsenerbeek over die via een duiker achter de spoorlijn vandaan komt,
- De vijvers links van het fietspad zijn ontstaan door zandwinning. Het zand stamde uit de laatste ijstijd.
- De vijvers spelen nu een rol bij de waterhuishouding en de recreatie (visvijver).

9. Linksaf: ventweg langs de Holterstraatweg tot aan station Rijssen.
10. Rechtsaf door de 2<sup>e</sup> tunnel (H.W.Jansentunnel) naar de andere zijde van de spoorlijn.
11. Scherpe bocht naar links: Haarstraat (gaat over in Molenstalweg) tot station Rijssen.

### 4<sup>e</sup> stop: Voorzijde station Rijssen

- Hoogte: ca. + 10 m NAP.
- Dit gebied heeft de laatste 40 jaar enorme veranderingen ondergaan. Links stonden tot in de jaren '80 de jutefabrieken van Ter Horst. In 1950 werkten er nog 1500 mensen. Daarna ging het snel bergafwaarts, net als met andere textiefabrieken in Twente.
- Zo dadelijk is rechts de Huttenwal. We zijn dan in het middeleeuwse deel van Rijssen. De stad had geen muren maar een omwalling.



Voormalige jutefabriek Ter Horst - Rijssen

12. Bij station rechtsaf: Boomkamp uitfietsen tot in het stadscentrum (Schild).

### 5<sup>e</sup> stop: Schildkerk (Schild, centrum Rijssen)

- Hoogte: ca. +12 m NAP.
- Het plein ligt aan de voet van de Rijsserberg.
- Boeren woonden vroeger meestal binnen de wallen. Hun gemeenschappelijke akkers (de 'essen') lagen ten zuiden van Rijssen op de flanken van de stuwwal.
- De oudste delen van de huidige kerk stammen uit de 12<sup>e</sup> eeuw. Dit is goed te zien aan de fundamenten aan de noordkant van de kerk. Ze bestaan uit grote zwerfstenen.



Schildkerk met jaarpaal 1 van het Wereldtijdpad

13. Net voorbij de kerk linksaf: Kerkstraat.
14. Langs het gemeentehuis, 2<sup>e</sup> straat links: De Hagen.
15. Einde weg rechts (Enterstraat) en direct links (Oosterhofweg).
16. Drukke Parkstraat oversteken: linksaf het park in.



Parkgebouw - Rijssen

### 6<sup>e</sup> stop: Parkgebouw

- Hoogte: ca. +10 m NAP.
- Het Parkgebouw (architect: Karel Muller) en het bijbehorende Volkspark (landschapsarchitect: Leonard Springer) is door de eigenaren van jutefabriek Ter Horst aan de bevolking van Rijssen ter beschikking gesteld. Het Parkgebouw werd in 1914 opgeleverd, maar eerst gebruikt voor de opvang van Belgen die hun land voor het oorlogsgeweld (WO-I) waren ontvlucht.

17. Na Parkgebouw rechtsaf en direct links.
18. Bij de 'naald' (monument) linksaf, bijna in rechte lijn het park uit.
19. Na het Volkspark rechtsaf: Wethouder H.H.Korteboslaan.

20. 1<sup>e</sup> weg links: Stokmansveldweg.

21. Einde weg rechts: Pelmolenweg.

22. 1<sup>e</sup> weg links: Pelmolenpad tot Pelmolen en Regge.



#### 7<sup>e</sup> stop: Pelmolen en Regge

- Hoogte: ca. +8,5 m NAP.



Pelmolen Ter Horst, Rijssen

- In 1752 gaf Jan ter Horst, burgemeester van Rijssen, opdracht de molen te bouwen, één van de belangrijkste industriemolens van Twente.
- Rond 1970 bijna afgebroken, maar toch in oude glorie hersteld.



Enterse zomp op de Regge

- De Regge (ongeveer 50 km lang) ontspringt zuidoostelijk van Rijssen in Diepenheim en mondt bij Ommen uit in de Vecht. Vandaar wordt het water afgevoerd naar het IJsselmeer.
- In de haven bij de molen ligt de 'Regt door Zee', een Enterse zomp.
- De zomp is een oud scheepstype (een soort praam) dat vanaf 1670 o.a. op de Regge werd gebruikt voor het vervoer van goederen.
- In 1925 ging de laatste zomp uit de vaart.
- In 1986 werd een replica gebouwd.

23. Pelmolenpad terug afrijden.

24. Linksaf: Pelmolenweg.

25. 1<sup>e</sup> weg rechts: Leijerweerdsdijk.

26. Op kruising met Wethouder H.H.Korteboslaan recht door: Albertsdijk.

27. Einde Albertsdijk links: Oosterhofweg.

28. 5<sup>e</sup> verharde weg rechts: Cattelaar.  
(Onderweg passeert u links de Kasteellaan met een fraai zicht op havezathe De Oosterhof.



Havezathe De Oosterhof (Rijssens museum)

- 't Huys Oosterhof komen we in 1334 voor 't eerst in de boeken tegen.
- Prins Maurits logeerde er regelmatig voor een jachtpartij in de omgeving.
- Tot 1960 was het buiten in het bezit van adellijke families.
- In 1960 kocht de gemeente het vervallen gebouw en liet het restaureren. Er kwam een opleidingsinstituut voor kraamverzorgsters in.
- Sinds 1989 zijn er musea in ondergebracht.

#### 8<sup>e</sup> stop: Ronde Cattelaar / Enterstraat

- Hoogte: ca. +11 m NAP.
- Op verschillende plaatsen langs de weg zijn diepe kuilen en lage plekken te zien. Hier is vroeger keileem afgegraven, waarvan in fabrieken in en om Rijssen stenen werden gebakken.
- Keileem of grondmorene is taai materiaal dat onder een gletsjer is gevormd.
- Dit deel van Rijssen wordt 'Hollands Schwarzwald' of 'Klein-Zwitserland' genoemd.

29. Cattelaar uitrijden tot rotonde met de Enterstraat.

30. Op rotonde rechtsaf: Enterstraat.

31. 1<sup>e</sup> weg links: Burgemeester Knottenbeltlaan.

32. Na begraafplaats 1<sup>e</sup> verharde weg links: A.H. ter Horstlaan.

33. Uutfietsen tot aan de Markeloseweg.



Restaurant/bowling 't Witte Hoes, Rijssen

**9° stop: 't Witte Hoes**

- Hoogte: ca. +23 m NAP.
- We zijn nu op de meest oostelijke stuwwal van Rijssen-Holten: de Rijsserberg.
- Ter hoogte van de kruising van de A1 met de Oude Markeloseweg ligt een ecoduct dat de stuwwallen van Rijssen-Holten verbindt met de Borkeld en de Friezenberg (stuwwallen in de gemeente Hof van Twente).

34. Links: Markeloseweg (richting Markelo).
35. 1<sup>e</sup> weg rechts: Singelweg.
36. Bij paddestoel 23657 rechts: Oude Markeloseweg (fietspad).
37. Fietspad uitrijden en dan fietspad rechts: Arend Baanstraat.
38. Doorrijden tot rotonde Arend Baanstraat / Vincent van Goghstraat.

**10° stop: Rotonde Arend Baanstraat.**

- Hoogte: ca. +30 m NAP.
- Via de zijweg rechts is goed te zien dat het centrum van Rijssen veel lager ligt.
- Net voorbij de sportvelden ligt het hoogste punt van Rijssen: de Koningsbelt (+38 m NAP)

39. Op rotonde links: Vincent van Goghstraat (gaat over in Turfweg).
40. Bij het hertenkamp gaat de weg over in een fietspad. Rijd door tot de achterzijde van de manege.

**11° stop: Manege 'De Oosterhoffruiters'.**

- Hoogte: ca. + 21 m NAP.
- U rijdt evenwijdig aan de Rijsserberg. Rechts ligt de vlakte tussen de beide stuwwallen.

41. Langs de manege, de Brekeldlaan oversteken: Middeldijk.
42. Rijd de Middeldijk uit tot 3<sup>e</sup> weg rechts: Rietweg.



'Nieuwe natuur' / vogelparadijs, Rijssen

**12° stop: Middeldijk/Rietweg**

- Hoogte: ca. +13 m NAP.
- U rijdt langs een moerasgebied dat in 2015 is aangelegd. De voedselrijke bovenlaag is verwijderd en de vegetatie wordt elk jaar afgevoerd, waardoor het gebied voedselarm blijft. Het gebied trekt veel vogels.
- Het vervolg van de route gaat door een 'couliisselandschap': een gebied met rijen bomen, waardoor het zicht voortdurend verandert.

43. Op T-splitsing links: Geskesdijk.
44. 1<sup>e</sup> weg rechts: Veendijk.
45. 1<sup>e</sup> weg links: Vonderweg.
46. Einde weg rechts en direct links: Borkeldweg.
47. Rijd tot T-splitsing met Borkeld.

**13° stop: Kruispunt Borkeldsweg/Borkeld (paddestoel 24479/001).**

- Hoogte: ca. +17 m NAP.
- Van hier af hebt u een prachtig uitzicht op het voormalige gletsjerdal.

48. Rechtdoor: Borkeldsweg. Deze weg blijven volgen.
49. Na Borkeldsweg 6 (paddestoel 23649/001) linksaf: Landuwerweg.
50. Doorrijden tot de provinciale weg, deze oversteken en dan eerste weg links.
51. 1<sup>e</sup> weg rechts: Kwintenweg.

**14° stop: Kruising Markeloseweg/Kwintenweg**

- Hoogte: ca. +20 NAP.
- Rechts van de weg: zicht op de Lookerenk. Deze ligt op 31 m hoogte en is het hoogste punt van de stuwwal ten zuiden van Holten.
- Na een scherpe knik in de Kwintenweg rijdt u door het vlakke gebied ten westen van de stuwwallen. De hoogte ervan varieert tussen de 10 en 12 m boven NAP.
- Het grondwater staat hier niet overal even hoog. Delen met een hoge grondwaterstand, zijn natter en konden vroeger alleen als hooiland dienst doen. Ze werden 'broeklanden' genoemd. De naam 'Fliermaten' (iets verder op) duidt op moerassige omstandigheden.

- 52. Kwintenweg uitrijden.
- 53. Na daling deze weg naar rechts vervolgen.
- 54. Beusebergerweg oversteken: Lamboosweg.



Fliermatenweg, Holten

- 55. Einde weg links: Fliermatenweg.
- 56. Einde weg rechts: Langstraat.
- 57. Na viaduct 1<sup>e</sup> weg rechts: Doorlopende dijk
- 58. 1<sup>e</sup> weg rechts: Dorperdijk.
- 59. Passeer de brug over de provinciale weg.
- 60. Bij paddestoel 20549/001 naar links: Larenseweg.
- 61. Op twee rotondes rechtdoor.
- 62. Na de 3<sup>e</sup> rotonde gaat de Larenseweg over in de Stationsstraat.



**Laatste stop: 'Dikke steen'**

- Voor station Holten ligt de 'Dikke steen', een zwerfkei van wel 8000 kilo die tijdens de voorlaatste ijstijd door het landijs vanuit Scandinavië werd meegevoerd.
- In 1925 mislukte een poging de kei met behulp van olifanten van circus Hagenbeck naar het centrum van Holten over te brengen.

- 64. Bij station rechtsaf ('bloemenheuvel' aan uw rechterhand!).



Bloemenheuvel op Stationsplein Holten

- 65. Bij paddestoel 21072/001 naar links de spoorweg over.
- 66. Direct linksaf via het fietspad naar stoppunt 1: het begin van deze fietstocht.

**Colofon**

© 2020 Stichting Wereldtijdpad

Samenstelling: Piet Loogman & Ray Boonstra  
Redactie + fotografie: Floor Looy

De uitgever heeft ernaar gestreefd de rechten van derden zo goed mogelijk te regelen. Degenen die desondanks menen zekere rechten te kunnen doen gelden, kunnen zich tot de uitgever wenden.  
Behoudens de in of krachtens de Auteurswet van 1912 gestelde uitzonderingen mag niets uit deze uitgave worden vervoelvoudigd, opgeslagen in een geautomatiseerd gegevensbestand, of openbaar gemaakt, in enige vorm of op enige wijze, hetzij elektronisch, mechanisch, door fotokopieën, opnamen of enige andere manier, zonder voorgaande schriftelijke toestemming van de uitgever.  
De Stichting Wereldtijdpad aanvaardt geen enkele aansprakelijkheid voor schade als gevolg van niet of onjuiste vermelding van gegevens in deze uitgave. U kunt eventuele opmerkingen schriftelijk of per mail doorgeven aan de stichting.



Het Wereldtijdpad wordt in stand gehouden door een team van vrijwilligers.

U kunt ze steunen bij het onderhoud door voor € 5 donateur te worden op [www.wereldtijdpad.nl](http://www.wereldtijdpad.nl) (pagina: Donateur).

Maar ook een eenmalige donatie op bankrekening NL58 INGB 0671 8797 58 t.n.v. Stichting Wereldtijdpad wordt bijzonder op prijs gesteld.